



(source UNAF)

## LE FRELON ASIATIQUE (*Vespa velutina nigrithorax*)

### LES NIDS

#### NID PRIMAIRE ET NID SECONDAIRE

Le nid primaire est réalisé par la reine seule en début de saison. Il est important de le repérer le plus tôt possible pour le détruire. Quand le nid atteint la taille d'un gros melon, fin juin début juillet il y a déjà de nombreuses naissances d'ouvrières, une petite centaine. La colonie va migrer très rapidement pour s'installer le plus souvent à la cime d'un arbre et être hors d'atteinte et de vue.

Ce nouveau nid est appelé nid secondaire, peut avoir des dimensions importantes et abriter plusieurs milliers de frelons. A partir de début septembre et jusqu'à fin octobre, un nid peut libérer suivant sa taille jusqu'à 550 reines.

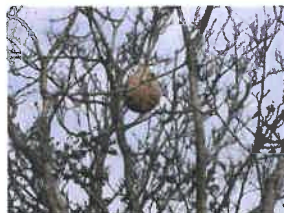
Toutes ne seront pas fécondées (40 %). Le nid, par la suite, va péricliter et ne sera pas réutilisé.

Après novembre, les individus éventuellement présents dans le nid (principalement des ouvrières) étant voués à mourir, la destruction n'est pas justifiée, sauf s'il représente un danger. Les oiseaux se chargeront de consommer les derniers frelons et deviendront peut être de futurs alliés.

(source UNAF)



nid primaire



nid secondaire

(source FDGDON 56)

#### DESTRUCTION DU NID PRIMAIRE

Le nid primaire est souvent très proche des habitations. En effet il ne résiste pas aux intempéries et il n'est pas rare de le trouver dans un abri de jardin, une avancée de toiture, une cabane, un hangar, une volière ...

Au début de la construction il a la taille d'un œuf de poule avec l'orifice d'entrée placé en bas et seule la reine est présente et très active. Elle doit s'alimenter, aller chercher les matériaux pour agrandir le nid, le tout dans la journée car c'est un insecte diurne. La destruction du nid doit se faire impérativement le soir afin d'éliminer la reine. Toute destruction dans la journée en l'absence de la reine est une erreur, en effet celle-ci reconstruira très rapidement un autre nid primaire, qui donnera quelques mois après un gros nid pouvant abriter plusieurs milliers de frelons.

Une fois la nuit venue on peut écraser énergiquement le nid avec un objet contondant ou à l'aide d'un sac et l'enfermer rapidement et le décrocher en prenant bien soin de fermer le tout et de le détruire. On peut également utiliser un insecticide. Si vous n'êtes pas sûr de pouvoir mener à bien cette opération, n'hésitez pas à contacter votre mairie, un apiculteur.